



BASTION GROUP

Программные решения для автобизнеса

TurboService v. 4.3

Руководство пользователя

Модуль импорта каталогов

Настоящий документ содержит описание основных функций и приемов работы с модулем импорта каталогов

Дата разработки документа: 30.07.07
Внесены изменения: 12.05.08 17:11

Подписи ответственных лиц:

Разработчик документации: _____ /Лебедева С. А /

Руководитель: _____ /Меньков П. Н./

Санкт-Петербург
2008 г.

СОДЕРЖАНИЕ

1. Работа с программой Toyota Electronic parts catalog system v.1.0.....	3
2. Импорт каталогов.....	9
2.1 Настройка импорта каталогов.....	9
2.2 Импорт.....	10
2.2.1 Импорт EPC.....	11
Консультации и сопровождение	13

1. Работа с программой Toyota Electronic parts catalog system v.1.0

Поиск всех запчастей начинается с ввода VIN номера автомобиля в поле поиска VIN/ VDS:

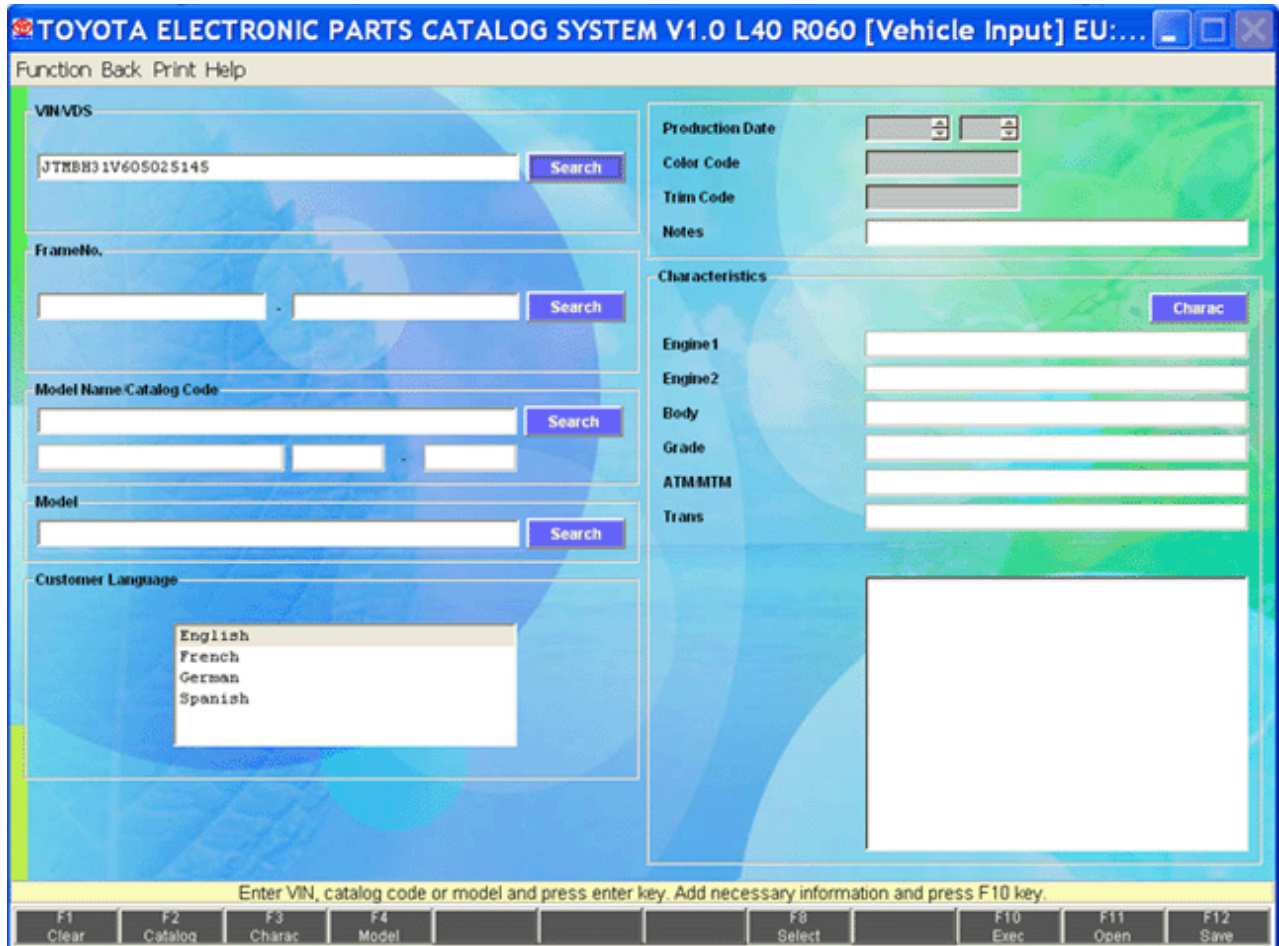


Рис. 1. Ввод VIN номера

Получив результаты поиска их необходимо сравнить с данными автомобиля, которые отображаются в остальных полях окна:

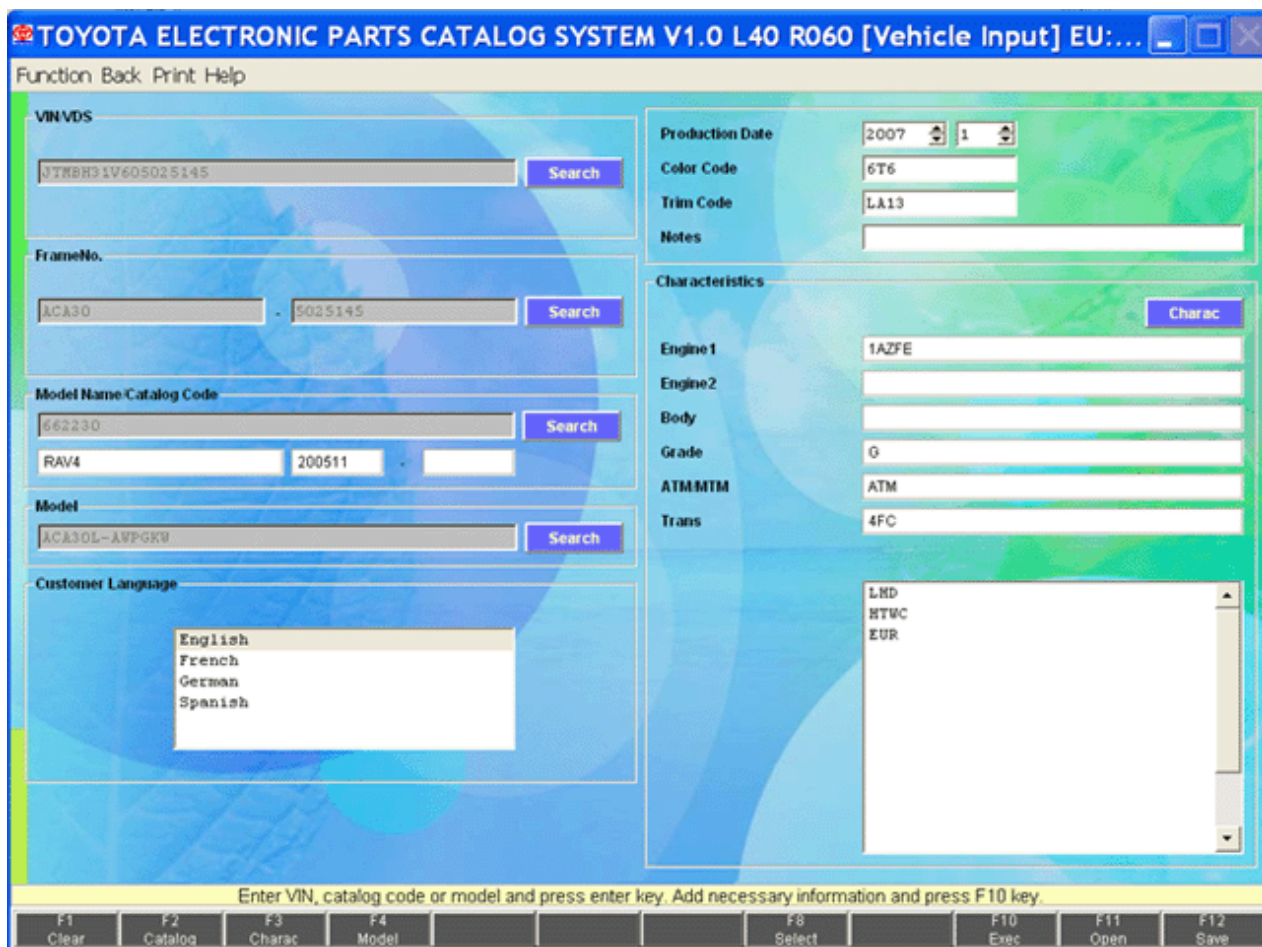


Рис. 2. Данные об автомобиле

Далее следует проставить флаги в блоке **Illustrated Index** и нажать кнопку **[Exec]**:

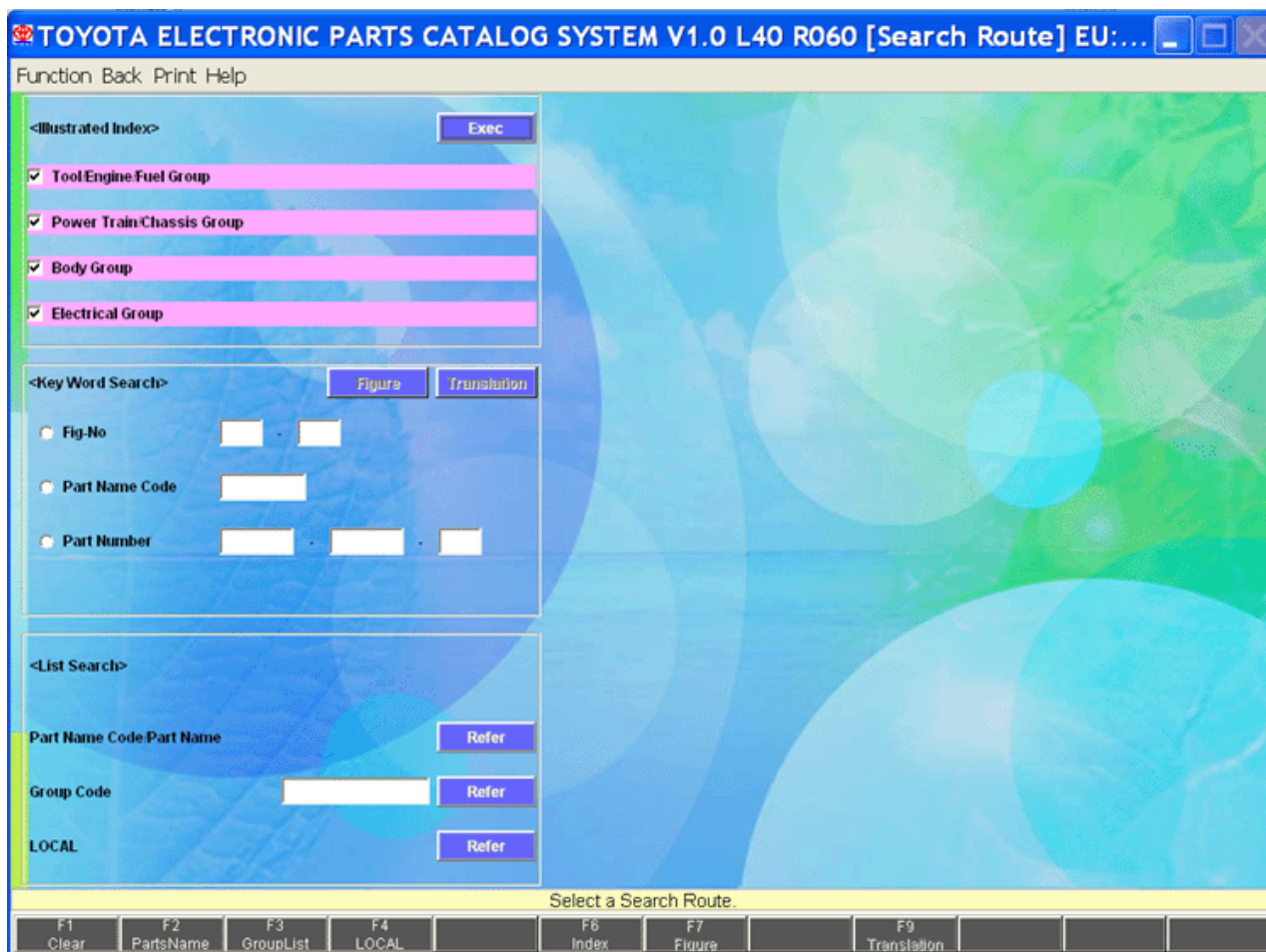


Рис. 3. Выбор раздела запчастей

Далее следует выбор в графическом формате:

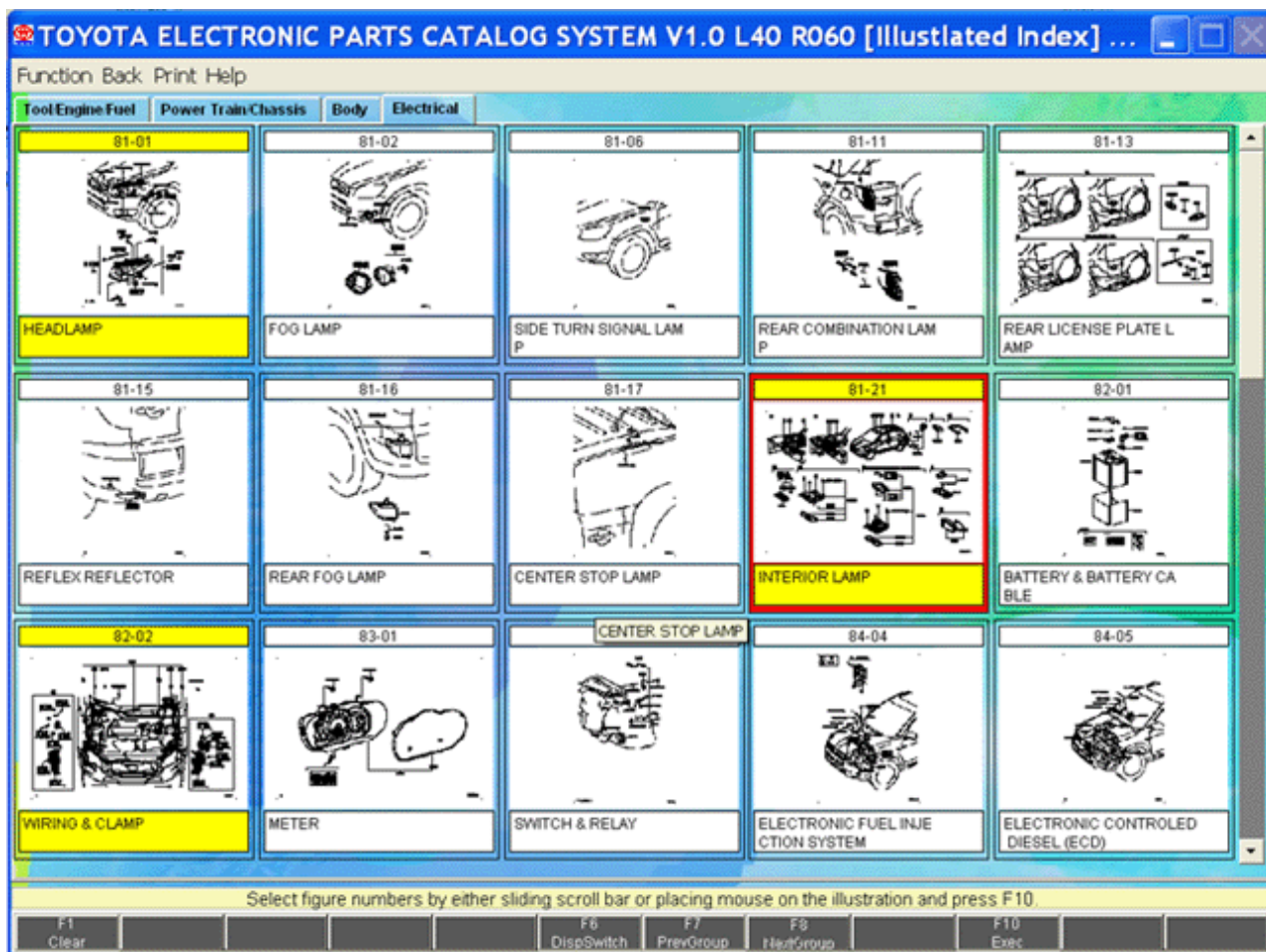


Рис. 4. Выбор раздела в графическом формате

Далее следует вывод узлов из выбранных разделов:

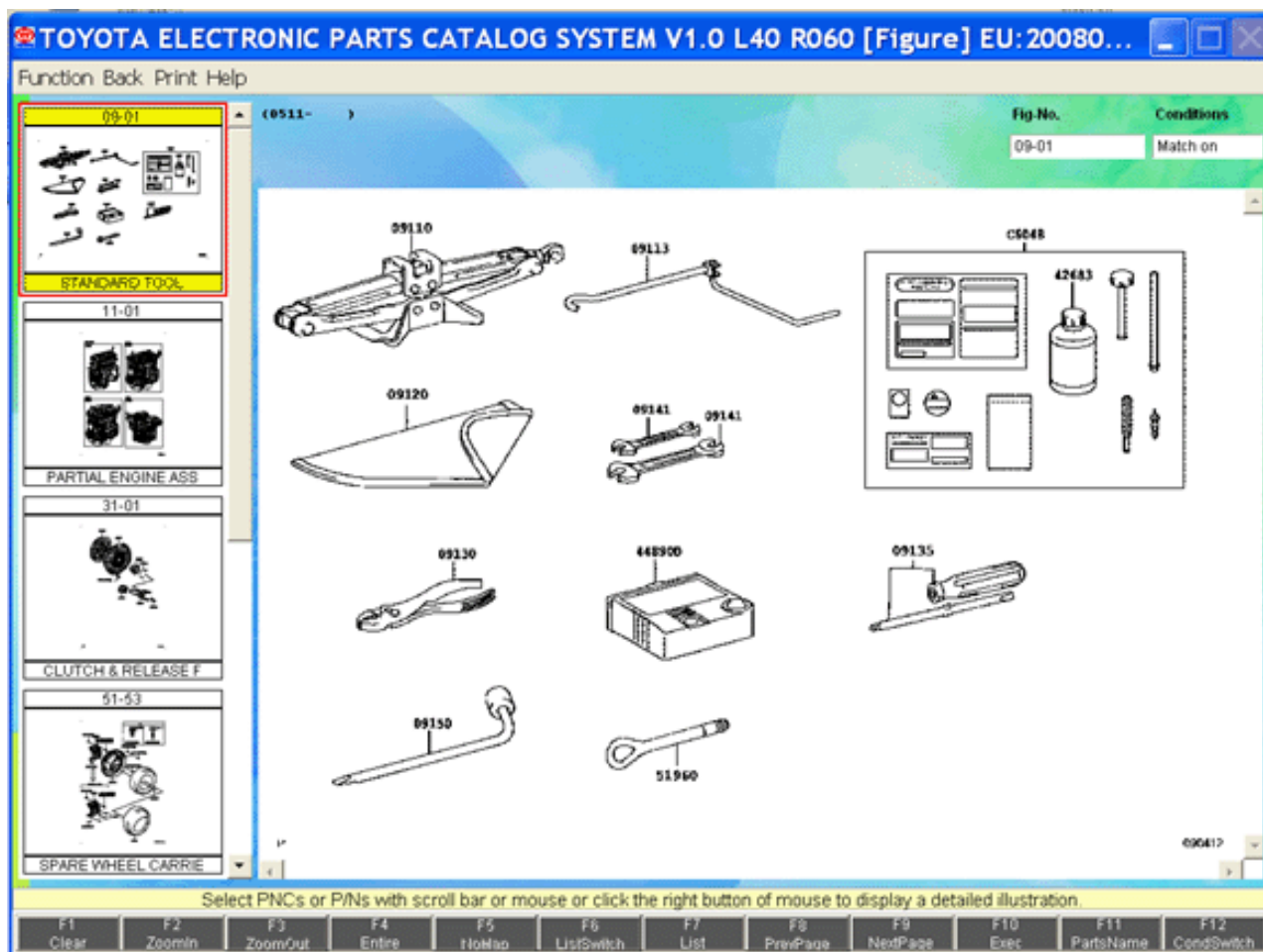


Рис. 5. Отображение выбранных узлов автомобиля

Сведения о выбранных запчастях выводятся в табличной форме:

TOYOTA ELECTRONIC PARTS CATALOG SYSTEM V1.0 L40 R060 [Parts Number Tra...

Function Back Print Help

VIN/VDS: JTMBH31V605025145
 Catalog Code: 662230
 Model Name: RAV4 (200511-)
 Model/Frame No: ACA30L-AMPGKW (ACA30 - 5025145)
 Characteristics: Engine Body Grade ATMMTM Trans
 1A2FE G ATM 4FC
 LHD HTWC EUR

Production Date: 2007 - 1
 Color Code: 6T6
 Trim Code: LA13
 Conditions: Match on
 Count: 5
 Page: 1 / 1

No	PNC# (SUBS)	Q' ty	Part Number	Q' ty	Prod Date	Part Name ** Rev.Ref.No **	Model (Description)	Abb
001	09110	D1	09111-0W110	01	200511-	JACK ASSY	ACA3#, ALA30..EUR, GCC, GEN	Abb
002	11000	01	19000-28A81	01	200608-	ENGINE ASSY, PARTIAL	1A2FE..ACA30	Abb
003	64771	01	64771-42110-G1	01	200511-	COVER, SPARE WHEEL	ACA33, 38, GSA33 ACA30, 31, ALA30..G LT.GREEN ME., 6T6	Abb
004	81135	01	81130-42311	01	200701-	UNIT, HEADLAMP, RH	ACA30, ALA30..LHD.. (DCR, DCRE, HTWC)	Abb
005	82111	01	82111-4A341	01	200604-	WIRE, ENGINE ROOM MAIN	ACA30, 31..LHD	Abb

Select the next function by pressing an appropriate PF key.

F1 Clear F2 Price F3 VInput F4 Route F5 Subs/Procr F7 PrevModel F8 NextModel F9 Figure F10 NInput F11 Retran F12 CondSwitch

Рис. 6. Табличная форма отображения сведений о выбранных запчастях

После формирования представленного выше списка для создания файла с перечнем запчастей необходимо сначала щелкнуть левой кнопкой мыши на тех строках, которые требуется выгрузить (они будут подсвечиваться синим), а, затем, в меню **Function** выбрать пункт **Save**:

No	PNC# (SUBS)	Q'ty	Part Number	Q'ty	Prod Date	Part Name ** Rev.Ref.No **	Model(Description)	Abb
001	09110	01	09111-09110	01	200511-	JACK ASSY	ACA3#, ALA30..EUR, GCC, GEN	Abb
002	11000	01	19000-28A81	01	200608-	ENGINE ASSY, PARTIAL	1A2FE..ACA30	Abb
003	64771	01	64771-42110-G1	01	200511-	COVER, SPARE WHEEL	ACA33, 38, GSA33 ACA30, 31, ALA30..G LT.GREEN ME., 6T6	Abb
004	81135	01	81130-42311	01	200701-	UNIT, HEADLAMP, RH	ACA30, ALA30..LHD..(DCR, DCRE, HTWC)	Abb
005	82111	01	82111-4A341	01	200604-	WIRE, ENGINE ROOM MAIN	ACA30, 31..LHD	Abb

Рис. 7. Табличная форма отображения сведений о выбранных запчастях - выбор выгружаемых строк

Создаваемые файлы помещаются на локальный компьютер пользователя в каталог C:\TMSEPCW3\SAVE (если диск "С" по каким-то причинам недоступен для записи, то в D:\TMSEPCW3\SAVE). Файлы с запчастями имеют расширение **hwk**.

Далее данные из этих файлов могут быть загружены в программу TurboService. Методика загрузки приведена в п. 2, стр. 9.

Примечание: После загрузки в Turboservice файла с выгруженными запчастями, этот файл удаляется. Однако, если формирование файла выгрузки производилось не путем закрытия окна, а выбором в меню **Function** пункта **Save**, то при закрытии окна после загрузки файла в Turboservice, файл будет создан повторно. Именно из-за этого следует перед выгрузкой и загрузкой контролировать содержание папки с выгружаемыми файлами.

2. Импорт каталогов

Вызов формы для управления импортом каталогов осуществляется при нажатии кнопки, расположенной на закладке добавления запчастей в заказ-наряд (рис. 7).

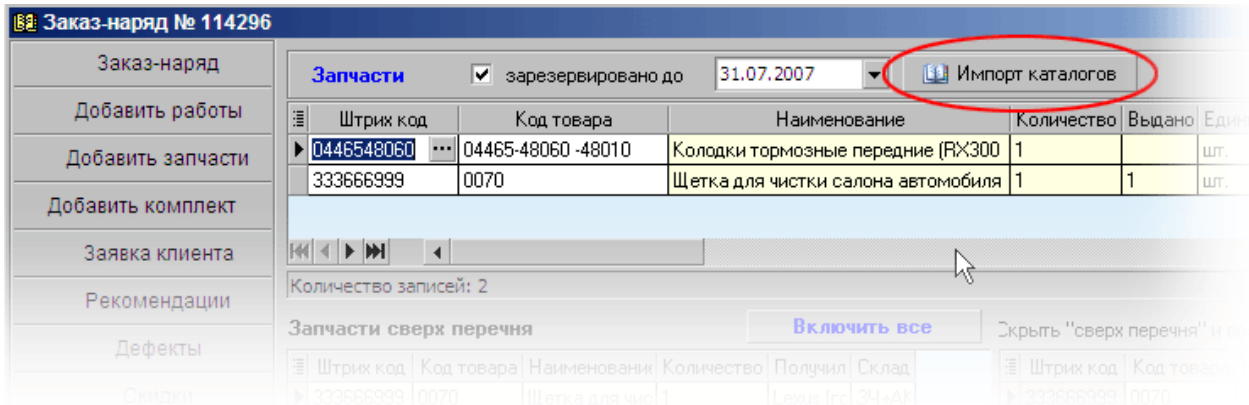


Рис. 8. Кнопка вызова средств импорта каталогов

Окно управления импортом (рис. 8) содержит 2 закладки: **Импорт** и **Настройки**. Закладка **Настройки** доступна только АРМ Супервизор и АРМ Системный администратор. На закладке **Настройки** расположены средства ввода атрибутов доступных вариантов импорта. Закладка **Импорт** непосредственно содержит инструменты для импорта товаров и работ.

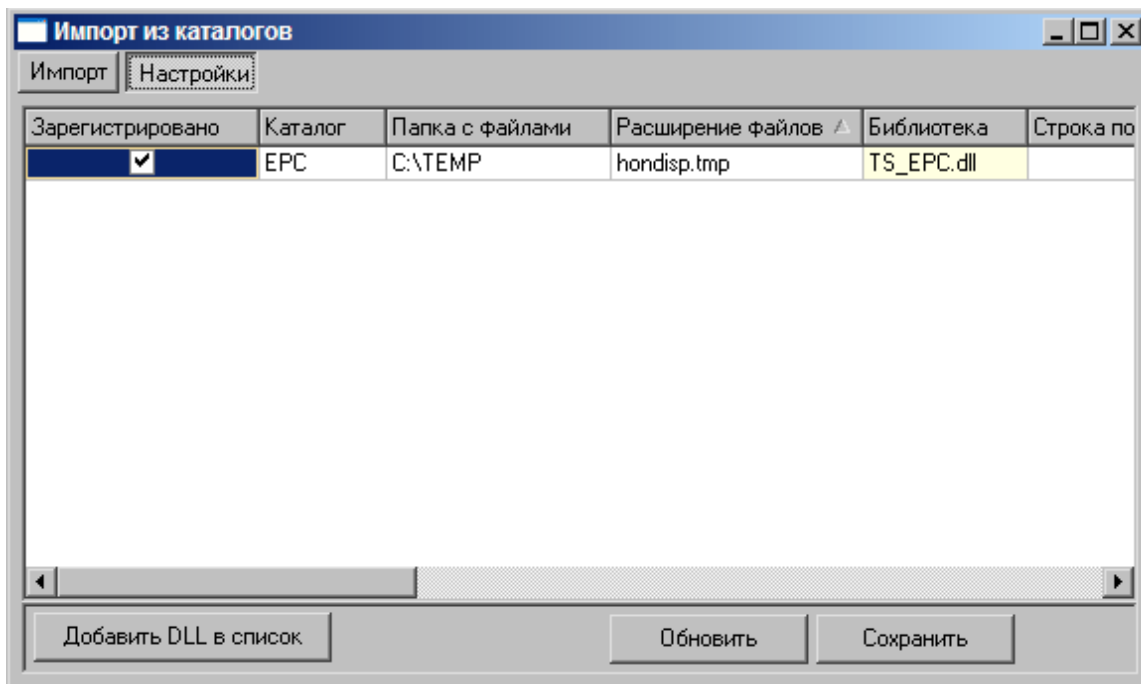


Рис. 9. Закладка «Настройки»

2.1 Настройка импорта каталогов

Для выполнения настройки импорта следует выполнить следующие действия:

1. Нажать кнопку , и, при помощи стандартного окна проводника, выбрать файл библиотеки;
2. В появившейся строке проставить флаг в колонке **Зарегистрировано** и указать следующие параметры:
 - в колонке **Каталог** - имя каталога (например: C:\TMCEPCW3\SAVE);
 - в колонке **Папка с файлами** - путь к файлам, содержащим импортируемые данные;
 - в колонке **Расширение файлов** - расширение загружаемых файлов или имя файла, если оно жестко зафиксировано (например: **hwk**);
 - колонка **Библиотека** - заполняется автоматически;
 - колонка **Строка подключения** - не требует заполнения.

Остальные поля относятся к порядку импорта товаров и работ. Так флаги **Импортировать работы**, **Импортировать товар** определяют необходимость импорта соответственно работ и товаров. Значения колонок **Тип товаров** и **Тип работ** выбираются из **Справочника типов товаров** и **Справочника типов работ** соответственно и определяют к какому типу будут отнесены импортируемые данные. Значения колонок **Группа товаров** и **Группа работ** выбираются из списков групп в **Справочнике товаров** и **Справочнике работ** соответственно, и определяют в какую группу будут помещены импортируемые данные. Значения колонок **Ед. изм. работ** и **Ед. изм. товара** выбираются из **Справочника единиц измерений** и определяют единицы измерения, которые будут автоматически присвоены импортируемому данным.

Колонка **Пользователь** определяет доступность функции импорта данного вида (например, импорт ЕРС) пользователю. Для выбора доступен любой пользователь имеющий доступ к текущей базе данных (с которой работает TurboService).

Все изменения, внесенные в настройки, вступают в силу после нажатия кнопки или . Для удаления строки достаточно снять флаг в поле **Зарегистрировано** и нажать кнопку .

Примечание: Несмотря на то, что настройки вступают в силу после нажатия кнопки или . К процедуре импорта можно переходить только после закрытия формы импорта и ее повторного вызова.

2.2 Импорт

Функция импорта каталогов осуществляется на закладке **Импорт** (рис. 7). Данная закладка имеет 3 дочерних закладки:

- **Удаление файлов;**
- **Запчасти;**
- **Работы.**

Действие кнопок и распространяется на поля с флагами всех 3 закладок. Кнопка позволяет после добавления файлов в целевой каталог не вызывать повторно форму импорта, а сразу видеть обновленный список.

Закладка **Удаление файлов** содержит перечень всех файлов с подходящим расширением или именем файла, указанными в поле **Расширение файлов** на закладке **Настройки**. Для удаления файлов по завершению импорта служит флаг **Удалить** (стоит по умолчанию). При его установке, после импорта, файл удаляется с диска.

Закладка **Запчасти** отражает список найденных в файле товаров, доступных для импорта (рис. 9).

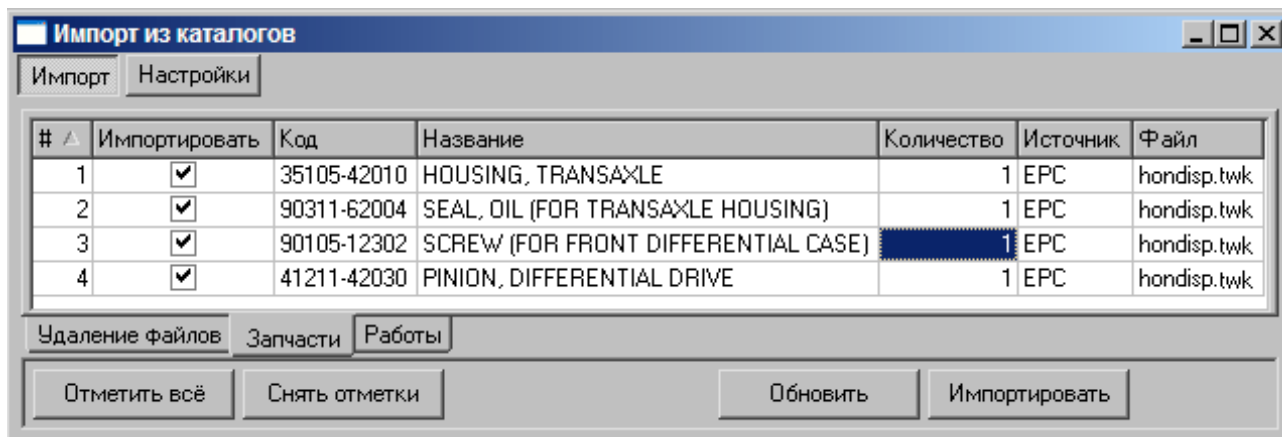


Рис. 10. Перечень доступных для импорта товаров

Закладка **Работы** отражает список найденных в файле работ, доступных для импорта (рис. 10).

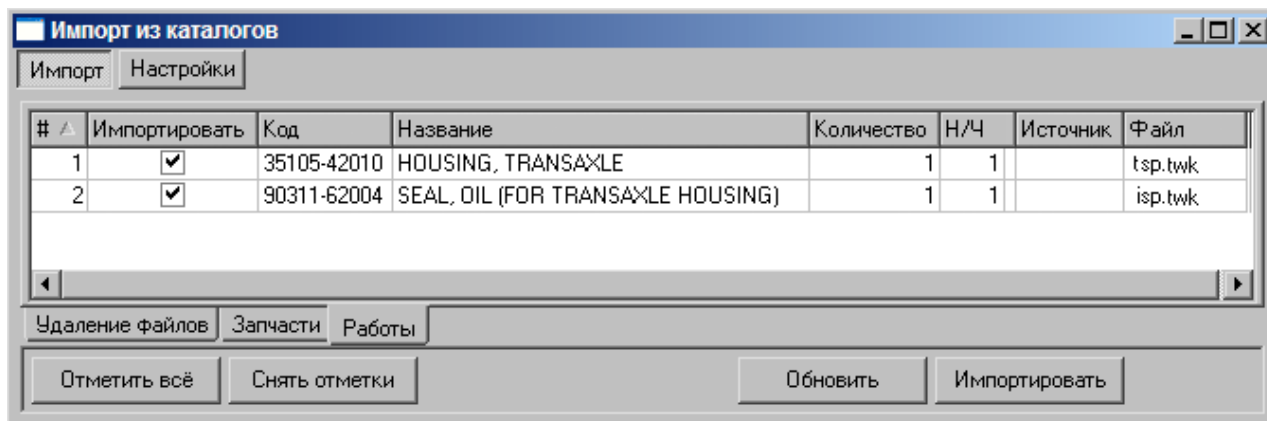


Рис. 11. Перечень доступных для импорта работ

Запуск процедуры импорта осуществляется по нажатию кнопки **Импортировать**.

Сам алгоритм поиска товаров и работ в справочниках, а также их импорт зависит от типа применяемого импорта. Ниже рассмотрен импорт каталогов EPC.

2.2.1 Импорт EPC

Настройки:

- имя файла библиотеки EPC - **TS_EPC2.dll**;
- колонка **Каталог** заполняется автоматически значением EPC;

- колонка **Расширение файлов** заполняется автоматически жестко зафиксированным именем файла **hondisp.hvk**;
- колонка **Строка подключения** - не заполняется.

Импорт:

ERP-импорт подразумевает только импорт товаров, импорт работ не предусмотрен. Импортируемые товары включаются в заказ-наряд, из которого была вызвана форма для импорта, а также добавляются в **Справочник товаров**. В форме импорта для редактирования доступно только поле **Код**.

В процессе импорта сначала поле **Код** импортируемого товара сравнивается с полем **Код** в **Справочнике товаров**, и, если совпадений не обнаружено, выполняется сравнение с полем **Аналог**.

Если не найдено совпадений ни с полем **Код**, ни с полем **Аналог**, то пользователю предлагается переименовать товар (как правило, наименования товаров в каталогах на английском языке) и импортировать его с существующим кодом (рис. 11).

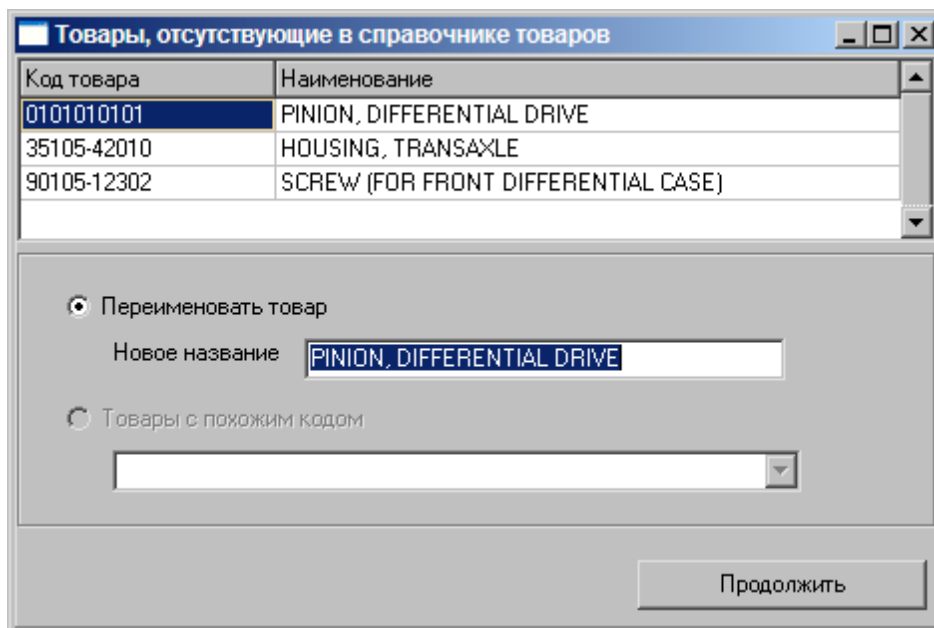


Рис. 12. Переименование товара

Если в **Справочнике товаров** присутствуют товары с похожим кодом, то пользователю будет предложен список наименований таких товаров (см. рис. 11).

Если в **Справочнике товаров** уже присутствуют позиции с такими кодами, то форма, представленная на рис. 11, не отображается, а сразу выполняется переход к закладке **Добавить запчасти** заказ-наряда. По умолчанию количество товаров, включаемых в заказ-наряд, равно 1.

Консультации и сопровождение

ООО «Бастион Групп» осуществляет гарантийное и послегарантийное (по отдельному договору) сопровождение поставляемого ПО.

При возникновении в процессе эксплуатации ПО ситуаций, не указанных в настоящем документе, пользователь может обратиться в службу технической поддержки ООО «Бастион Групп».

E-mail: ts@basgroup.ru

Тел.: 320-95-99

При обращении в службу технической поддержки необходимо предоставить описание симптомов возникновения неисправностей.